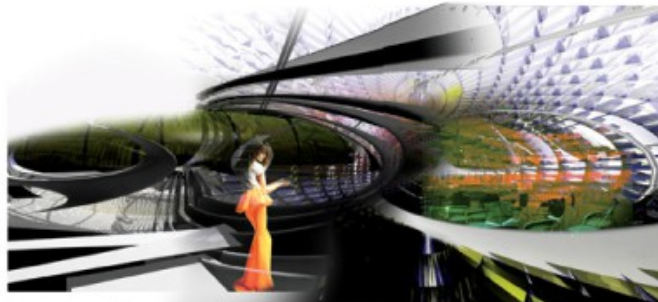


DECODEINE

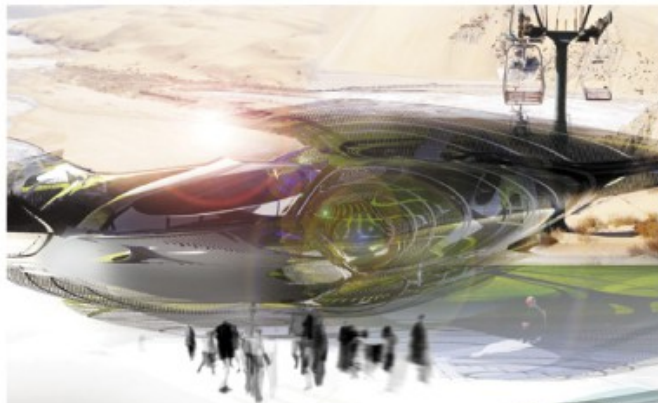
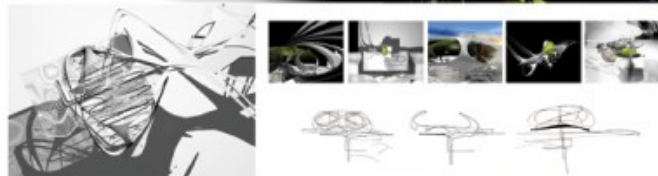
SIMBIOSE PERFEITA
PERFECT SYMBIOSIS

www.decodeine.cn

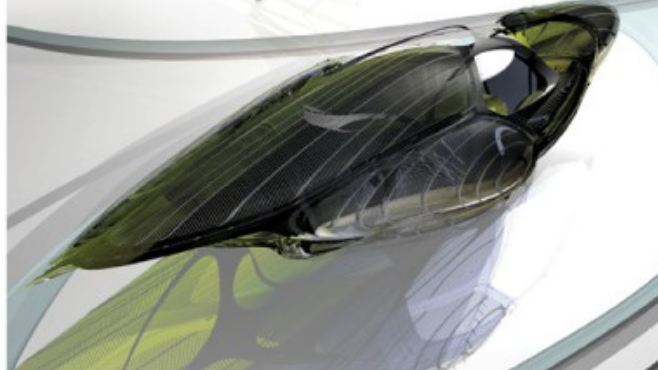
Imagens por / courtesy of Decodeine — Alessandra Novo



DICHOIC HOTEL AND CONCERT HALL
Budva, Montenegro



FINAL CABLE CAR
Ordos, Mongolia



JETWAY POP-UP HANGAR HOTEL
Doha

Formada pela Architectural Association, Margot Krasojevic (Londres, 1975) concluiu o mestrado e pós-doutoramento na Bartlett School of Architecture com dupla distinção. Eis o ponto de partida para um percurso mergulhado na reflexão com provas dadas como investigadora, consultora, professora e conferencista no âmbito do design e da arquitetura contemporâneos.

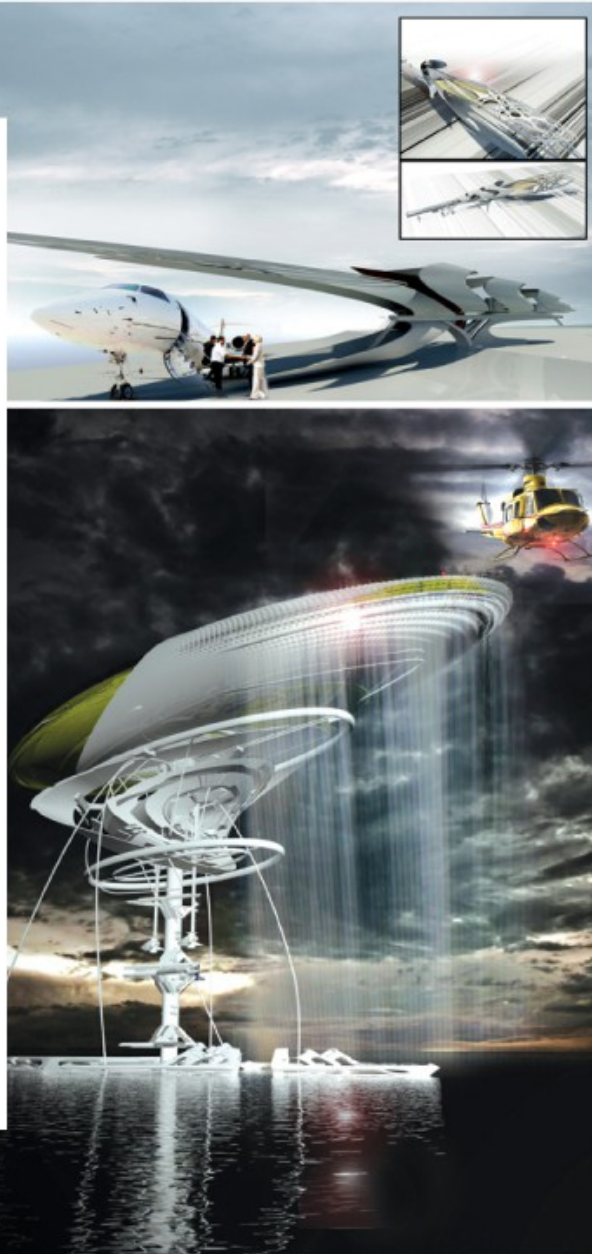
Trabalhou com Zaha Hadid e com o gabinete Nox de Roterdão, conduziu unidades de design de arquitetura e estúdios de design digital avançado na Bartlett, Washington University, Austin, University Western Australia and Berkeley, e escreveu duas monografias que retratam em detalhe uma abordagem revolucionária em torno das possibilidades do virtual como meio para definir uma nova arquitetura relacionada com a psicologia: 'Spatial Pathologies floating dynamics', editada pelo Professor Lebbeus Woods, e 'Dynamics & De-realisation', publicada em 2012. Decodeine, o seu gabinete e laboratório de pesquisa, traduz uma visão que decifra a forma como vivemos encerrados em tipologias. Recorrendo à simulação oferecida pela tecnologia, Margot concentra-se em experiências espaciais patológicas dentro dos domínios da psicologia, neurologia e percepção do espaço, de forma a definir os critérios para a intervenção arquitetónica.

"Continuo a acreditar que a forma segue a função, mas as nossas funções mudaram e assistimos a uma grande variedade de possibilidades e configurações, de formas de vida, que exigem uma reflexão sob o ponto de vista arquitetónico, quer de uma forma programática directa, quer investigando condições virtuais que permitam uma aplicação ao mundo real."

Se temos assistido a uma arquitetura despojada de conteúdo inovador, que recorre à tecnologia para impor uma linguagem icónica baseada sobretudo em exercícios estilísticos, Margot explora as potencialidades do universo virtual através da simulação digital como ponto de partida para coreografar a realidade, ajustando-a a tipologias mais eficientes ou apropriadas, que deverão ter em conta uma visão abrangente e interdisciplinar, abordando fatores psicológicos tão diversos como condições bipolares, stress ou depressão.

O Jetway Hotel e o Campsite Hotel - espaço escavado nas rochas para os alpinistas fazerem uma pausa durante o seu percurso - encontram-se já em fase de construção, materializando este aparente exercício de abstração. O projeto de simulação cable car illusions - dois teleféricos desenhados para o deserto de Gobi - e a Gallery Tower idealizada para Battery Park, em Nova Iorque, são a resposta da incontornável impermanência, salientando a importância de uma ligação profunda de todos nós - arquitetos ou habitantes - ao ambiente edificado. ■

HYDROELECTRIC PRISON
Canada



PIEZOELECTRIC PLAYGROUNDS
Serbia

Graduating from the Architectural Association, Margot Krasojevic (London, 1975) finished her Master's and Post-Doctorate at the Bartlett School of Architecture with a double distinction. This was the starting point for a career of deep reflection, with achievements as a researcher, consultant, lecturer and conference speaker within the scope of contemporary design and architecture.

She worked with Zaha Hadid and with the Nox studio of Rotterdam, supervised architectural design units and advanced digital design studios at Bartlett, Washington University, Austin, University Western Australia and Berkeley, and has written two monographs offering a detailed portrait of a revolutionary approach to the potential of virtual media in defining new architecture related to psychology: 'Spatial Pathologies floating dynamics', edited by Professor Lebbeus Woods, and 'Dynamics & De-realisation', published in 2012. Decodeine, its studio and research laboratory, embody a vision which deciphers the way in which we live restricted by typologies. Making use of the simulations offered through technology, Margot concentrates on spatial pathological experiences within the domains of psychology, neurology and perception of space, as a way of defining the criteria for architectural interventions.

"I still believe that shape is informed by function, but our functions have changed and we are witnessing a great variety of possibilities and configurations, ways of living, that require a reflection from an architectural point of view, be it in a direct programmatic way or by researching virtual conditions that enable an application in the real world."

Although we have been witnessing architecture devoid of innovative content, which resorts to technology to impose an iconic language based, above all, on stylistic exercises, Margot explores the potential of the virtual universe through digital simulation, as a starting point to choreograph reality, adjusting it to more efficient or appropriate typologies, which should bear in mind an all encompassing and interdisciplinary vision, that takes into consideration psychological factors as diverse as bipolarity, stress or depression.

The Jetway Hotel and the Campsite Hotel - a space carved out of rock for mountain climbers to rest during their climb - are already in the process of being built and are the materialisation of this seeming abstraction. The simulated project cable car illusions - two cable cars designed for the Gobi desert - and Gallery Tower designed for Battery Park in New York, are the answer to inevitable timelessness, emphasising the importance of a profound connection of all of us - whether we are architects or inhabitants - to the built environment. ■

BUDDIST TEMPLE ORDOS
Inner Mongolia

